

شرکت تجهیزات پزشکی آرمین درمان

نماینده انحصاری محصولات کمپانی beurer آلمان در ایران



سشوار با برس چرخشی

HT 80

تهران، خیابان کریمخان، خیابان میرزای شیرازی، کوچه ۱۳، پلاک ۳۴، طبقه دوم

\* این دستگاه شامل دو سال گارانتی و ۱۰ سال خدمات پس از فروش می باشد.\*

این دفترچه راهنمای استفاده از محصول را با دقت مطالعه کرده و آن را برای استفاده آتی نگهداری کنید. توجه کنید که دفترچه راهنما در دسترس دیگر کاربران نیز باشد و موارد قید شده در آن را رعایت نمایند.



#### هشدار:

- این محصول برای استفاده بومی و شخصی طراحی شده و مناسب استفاده تجاری نمی‌باشد.
- کودکان بالای ۸ سال و افراد با ناتوانی کم فیزیکی، حسی یا ذهنی و یا بی تجربه و یا کم سواد می‌توانند تحت نظر و یا با آموزش استفاده ایمن از محصول و آگاهی از خطرات آن، از این محصول استفاده نمایند.
- نباید به کودکان اجازه بازی با دستگاه داده شود.
- تمیزکاری و نگهداری از محصول نباید بر عهده کودکان گذاشته شود مگر آن که تحت نظر مراقب باشند.
- اگر سیم برق دستگاه دچار آسیب شود باید تعویض شود.
- پس از استفاده از دستگاه در دستشویی، دوشاخه را از برق جدا کنید؛ زیرا مجاورت با آب حتی زمانی که دستگاه خاموش است، خطرآفرین است.
- هرگز از دستگاه در نزدیکی حمام خیس، وان حمام، دوش یا سایر اشیاء حاوی آب یا مایعات دیگر استفاده نکنید - خطر برق گرفتگی!
- به عنوان یک اقدام ایمنی اضافی، توصیه می‌شود یک کلید محافظ جان (RCD) ۳۰ میلی آمپر در مدار حمام نصب شود. هر متخصص برق می‌تواند اطلاعات مربوطه را در اختیار شما قرار دهد.
- تحت هیچ شرایطی شخصاً اقدام به باز کردن و تعمیر محصول نکنید، زیرا عدم کارکرد درست محصول دیگر شامل گارانتی نخواهد شد. در صورت عدم رعایت این دستورالعمل، گارانتی باطل می‌شود.

#### مشتری گرامی،

از خرید شما متشکریم. نام تجاری ما نماینده کیفیت بالای محصولات ما است. محصولات ما در زمینه گرمایی، وزن، فشارخون، دمای بدن، نبض، ماساژ، درمانی، زیبایی، کودک و هوا تحت آزمایشات کامل ساخته شده‌اند.

با تشکر

گروه بیورر

#### آشنایی با محصول

سشوار بررسی چرخشی HT 80 برای حالت دادن و خشک کردن مو مناسب است. مکانیسم آزاد کردن ساده اتصال به شما امکان می‌دهد به سرعت برس حالت دهنده و برس فر کننده را با هم تعویض کنید. برس حالت دهنده علاوه بر خشک کردن موها، آنها را حجیم و خوش حالت می‌کند. از برس فر کننده برای ایجاد موهای موج نرم و براق و فر استفاده کنید. دو درجه تنظیم برای باد و دما به شما امکان می‌دهد که برس هوای گرم چرخان را مطابق با نیازهای فردی خود تنظیم کنید. تنظیم هوای سرد مدل موهای شما را ماندگار می‌کند. فناوری یون داخلی با ایجاد یون های دارای بار منفی، وز مو را گرفته و موها را براق و ابریشمی می‌کند.

#### فهرست

- ۱- اقلام موجود در بسته بندی
- ۲- علائم و نمادها
- ۳- اهداف استفاده
- ۴- هشدارها و نکات ایمنی
- ۵- توصیف دستگاه
- ۶- شروع به کار
- ۷- انواع استفاده
- ۸- نگهداری و تعمیرات
- ۹- دور انداختن دستگاه خراب یا مستعمل
- ۱۰- مشخصات فنی
- ۱۱- گارانتی

## ۱- اقلام موجود در بسته بندی

ابتدا بررسی کنید که بسته بندی محصول دستکاری نشده و تمام محتویات موجود باشد. قبل از استفاده از محصول، مطمئن شوید که هیچ آسیب قابل مشاهده‌ای به محصول یا لوازم جانبی وارد نشده است و تمام محتویات را از بسته بندی خارج کرده‌اید. اگر شک دارید، از محصول استفاده نکنید و با فروشنده و یا خدمات مشتری تماس بگیرید.

۱ عدد شوار چرخشی هوای داغ

۱ عدد برس حالت دهنده

۱ عدد برس فر کننده

۱ عدد دفترچه راهنما

## ۲- علائم و نمادها

علائم زیر در این دفترچه راهنما، بر روی بسته بندی و روی پلاک محصول قابل مشاهده است:

سازنده		<b>هشدار</b> این علامت هشدار نشاندهنده احتمال خطر و صدمه جانی می‌باشد.	
<b>اطلاعات محصول</b> لزوم توجه به نکات ذکر شده.		<b>مهم</b> این علامت نشان دهنده احتیاط در احتمال آسیب به دستگاه و لوازم آن است.	
محصولات به وضوح الزامات مقررات فنی اتحادیه اقتصادی اوراسیا (EAEU) را برآورده می‌کنند.		خطر دستگاه نباید در نزدیکی آب یا در آب استفاده شود (مثلاً در دستشویی، یا در دوش یا حمام) - خطر برق گرفتگی!	
بسته‌بندی محصول با روش دوست با محیط زیست دور انداخته شود.		دفترچه راهنما را مطالعه فرمایید.	
برچسب CE این محصول تمامی الزامات متناسب با قوانین اروپایی و ملی را دارا است.		دور انداختن محصول باید مطابق با قانون جداسازی دستگاه‌های الکترونیکی و الکتریکی باشد.	
		این دستگاه دارای حفاظت دوبرابری و بنابراین مطابق با محافظت کلاس ۲ می‌باشد.	

## ۳- اهداف استفاده

شوار چرخشی با باد داغ مو باید فقط توسط اشخاص برای فرم و حالت دادن به موها استفاده شود و فقط برای استفاده شخصی است!

 **هشدار:**

دستگاه فقط برای موارد زیر مناسب است:

- برای استفاده خارجی

- برای اهداف ذکر شده در دفترچه راهنما، هر شکلی از استفاده نادرست می تواند خطرآفرین باشد.
- دستگاه فقط برای اهداف تصریح شده در این دفترچه راهنما در نظر گرفته شده است. سازنده مسئولیت آسیب های ناشی از استفاده نامناسب یا بی دقت را نمی پذیرد.

#### ۴- هشدارها و نکات ایمنی



هشدار:

برای پیشگیری از خطرات جانی، بشدت توصیه می شود که از دستگاه به صورت ذکر شده در زیر استفاده نمایید.

- هرگز دستگاه را در آب یا مایعات دیگر فرو نکنید! خطر برق گرفتگی!
- اگر دستگاه علیرغم رعایت تمام نکات ایمنی در آب افتاد، بلافاصله دوشاخه را از پریز برق بکشید! به آب دست نزنید! خطر برق گرفتگی!
- قبل از استفاده مجدد، جهت بررسی سلامت دستگاه، آن را به یک متخصص مجاز نشان دهید. خطر جانی ناشی از برق گرفتگی!
- اشیاء فلزی (مانند جواهرات) را از فیلتر ورودی هوا [شماره ۸] دور نگه دارید تا از مکش آنها به داخل دستگاه جلوگیری شود - خطر برق گرفتگی!
- از فرو بردن اشیاء در داخل بدنه دستگاه خودداری کنید! خطر برق گرفتگی!
- اگر دستگاه پرت شد یا آسیب دیگری دید، دیگر نباید از آن استفاده کرد. خطر برق گرفتگی و جراحت!
- اگر آسیب قابل مشاهده در دستگاه، سیم برق / دوشاخه یا لوازم جانبی وجود دارد از دستگاه استفاده نکنید. اگر شک دارید، با فروشنده یا دفتر خدمات مشتری مشخص شده تماس بگیرید. خطر برق گرفتگی!
- از سیم کمکی برای بلندتر کردن سیم ششوار، مخصوصاً در دستشویی، استفاده نکنید. زیرا به خاطر دسترسی سریع برای قطع دوشاخه در مواقع اضطراری، پریز باید در دسترس قرار داشته باشد.
- لوازم بسته بندی را در دسترس کودکان قرار ندهید - خطر خفگی!

هشدار:

برای جلوگیری از آسیب به سلامتی، لطفاً به نکات زیر توجه کنید:

- مطمئن شوید که هیچ مایع قابل اشتعال سریع در نزدیکی دستگاه قرار ندارد. خطر آتش سوزی!
- خروجی هوا [شماره ۴] و فیلتر ورودی هوا [شماره ۸] در ششوار باید عاری از کرک، گرد و غبار و موهای مکیده شده باشد. خطر آتش سوزی!
- ششوار برسی، خروجی هوا [شماره ۴] یا فیلتر ورودی هوا [شماره ۸] را با هیچ پوششی مسدود نکنید. خطر آتش سوزی!
- ششوار را روی موهای مصنوعی استفاده نکنید - خطر آتش سوزی!

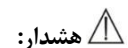
توجه:

- قبل از استفاده از دستگاه، لوازم بسته بندی را جدا کنید.
- دستگاه را فقط به پریز برق مناسب که ولتاژ آن بر روی پلاک دستگاه ذکر شده است، وصل کنید .
- برای جدا کردن دوشاخه از پریز، سیم برق را نکشید بلکه دوشاخه را گرفته و بیرون آورید.
- از قطعات اضافی که توسط سازنده توصیه نشده یا به عنوان لوازم جانبی ارائه نمی شود، استفاده نکنید.
- تحت هیچ شرایطی شخصاً اقدام به باز کردن و تعمیر محصول نکنید، زیرا عدم کارکرد درست محصول دیگر شامل گارانتی نخواهد شد. در صورت عدم رعایت این دستورالعمل، گارانتی باطل می شود.
- در صورت بروز عیب یا آسیب، دستگاه را برای تعمیر به متخصص مجاز بسپارید.
- هرگز دستگاه را در حین استفاده بدون مراقبت رها نکنید.
- از دستگاه در محیط باز خارج از خانه استفاده نکنید.
- اگر دستگاه را به شخص دیگری واگذار می کنید، توجه کنید که این دفترچه راهنما نیز برای استفاده همراه با دستگاه باشد.

## ۵- توصیف دستگاه

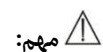
	۱	دکمه باز کردن قفل
	۲	برس فرکننده برای موج و فر کردن مو
	۳	برس حالت دهنده و حجم دهنده مو
	۴	محل خروج باد
	۵	دکمه چرخش
	۶	دکمه کشویی برای تنظیمات دما و هوای خروجی ۲= جریان هوای بالا ۱= جریان هوای ملایم، دمای متوسط ❄️ = تنظیم هوای سرد
	۷	دسته
	۸	فیلتر ورودی هوا
	۹	مفصل گردان ۳۶۰ درجه‌ای
	۱۰	حلقه برای آویزان کردن دستگاه و جلوگیری از پیچ خوردگی
	۱۱	سیم برق

## ۶- شروع به کار



هشدار:

- روی یک سطح خشک و غیر رسانا قرار بگیرید. خطر برق گرفتگی!
- مطمئن شوید که دستتان خشک است! خطر برق گرفتگی!
- برس حالت دهنده [شماره ۳]، برس فرکننده [شماره ۲] و دستگاه ممکن است بسته به تنظیم دما و مدت زمان استفاده بسیار داغ شوند - خطر سوختگی و آتش سوزی! برس حالت دهنده [شماره ۳] و برس فرکننده [شماره ۲] را لمس نکنید.
- ششوار را فقط روی یک سطح غیر قابل اشتعال قرار دهید. خطر آتش سوزی!
- توجه کنید که هیچ مویی به طور مستقیم به داخل دستگاه مکیده نشود. خطر آتش سوزی!



مهم:

- مراقب باشید سیم برق [شماره ۱۱] لای در کشو یا دیگر درها گیر نکنید.
- اگر سیم برق پیچ خورده است [شماره ۱۱] آن را باز کنید.
- سیم برق [شماره ۱۱] را نکشید، نییچانید یا خم نکنید و آن را در معرض اشیاء نوک تیز و برنده یا سطوح داغ قرار ندهید.



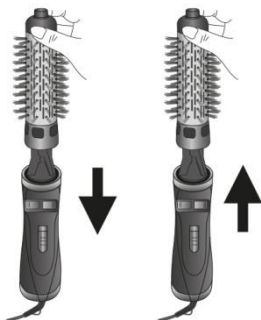
توجه:

- در ابتدای روشن کردن دستگاه برای اولین بار، بوی خفیفی ایجاد می شود که طبیعی است و ضرری ندارد. اجازه دهید دستگاه به مدت سه تا پنج دقیقه کار کند. پس از آن می توانید از دستگاه، راحت استفاده کنید.
- به خاطر مسائل ایمنی، در صورت داغ شدن بیش از حد، دستگاه به طور خودکار خاموش می شود.
  - دوشاخه را از پریز برق بیرون بیاورید و اجازه دهید دستگاه خنک شود.
  - قبل از روشن کردن مجدد دستگاه، خروجی هوا [شماره ۴] و فیلتر ورودی هوا [شماره ۸] را از جهت وجود هرگونه انسداد (مانند کرک، گرد و غبار یا مو مکیده شده) بررسی کنید.

## راهنمای کلی برای استفاده

### مرحله ۱: نحوه تعویض و جابجایی برس ها

- برای اتصال یک برس به سشوار برسی، برس مورد نظر را روی سشوار قرار داده و با احتیاط به راست و چپ بچرخانید تا زمانی که صدای کلیک بشنوید و ببینید که در جای خود محکم شده است..
- برای جدا کردن یک برس از سشوار، دکمه باز کردن قفل [شماره ۱] روی برس را نگه دارید و سپس برس را از سشوار بیرون بکشید.
- قبل از جابجا کردن یک برس، صبر کنید تا هم برس و هم سشوار خنک شوند.



### مرحله ۲: دوشاخه را به پریز برق وصل کنید

- دوشاخه سشوار برسی را در یک پریز برق مناسب قرار دهید.

### مرحله ۳: آماده سازی موها

- موهای خود را از قبل با حوله خشک کنید.
- موهای خود را کاملاً شانه بزنید.

برای استفاده از سشوار برسی، موها باید از قبل کمی خشک شده، کمی نمدار و خوب برس زده شده باشند.

### مرحله ۴: تنظیمات باد و دما

کلید کشویی [شماره ۶] روی سشوار برسی را به سمت تنظیم میزان باد و دمای مورد نیاز (۱، ۲) یا (☀️) بکشید.

تنظیمات	تنظیم باد و دما	نوع مو/ کاربرد
۲	تنظیم باد و دما روی درجه بالا	برای موهای ضخیم
۱	تنظیم باد ملایم و دمای متوسط	برای موهای نازک
☀️	تنظیم باد سرد روی درجه بالا	برای ماندگار کردن حالت مو

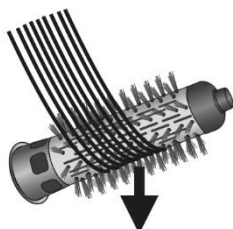
### مرحله ۵: پس از پایان کار با سشوار برسی

- پس از استفاده، کلید کشویی [شماره ۶] را به موقعیت 0 بکشید.
- سشوار برسی را روی یک سطح مقاوم در برابر حرارت قرار دهید و صبر کنید تا خنک شود.
- سپس سشوار برسی را همانطور که در بخش تمیزکاری توضیح داده شده است، تمیز کنید.
- سشوار برسی را در مکانی امن، خنک و خشک نگهداری کنید. به دلخواه می‌توانید سشوار برسی خود را با استفاده از حلقه [شماره ۱۰] به یک قلاب آویزان کنید.

## ۷- انواع استفاده

### صاف کردن موها

- از برس حالت دهنده [شماره ۳] استفاده کنید.
- اگر موهای ظریفی دارید، کلید کشویی [شماره ۶] را به موقعیت ۱ بکشید.
- اگر موهای پرپشتی دارید، کلید کشویی [شماره ۶] را در موقعیت ۲ قرار دهید.
- بخش‌هایی از مو را از قسمت ریشه جدا کرده و برس حالت دهنده را در انتهای مو قرار دهید
- این کار را آنقدر تکرار کنید تا موهایتان صاف شود.



### مواج و فردار کردن موها


- از برس فر کننده [شماره ۲] استفاده کنید.
- اگر موهای ظریفی دارید، کلید کشویی [شماره ۶] را به موقعیت ۱
- اگر موهای پرپشتی دارید، کلید کشویی [شماره ۶] را در موقعیت ۲
- یک دسته مو را از نوک به سمت ریشه به دور برس بپیچید ،

بکشید.

قرار دهید.

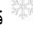
دکمه چرخشی را فشار داده و نگه دارید .



- این حالت را حدود ۲۰ ثانیه حفظ کنید.
- پس از ۲۰ ثانیه کلید کشویی [شماره ۶] را در موقعیت  قرار دهید تا حالت مو ثابت شود.
- برای باز کردن موها، از دکمه چرخش استفاده کنید.
- برای حالت دادن به بقیه موها، دستورالعمل ۱ تا ۶ را تکرار کنید.


### موهای حجیم و درخشان

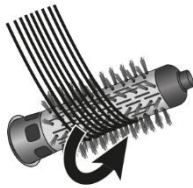
#### برس زدن به سمت بیرون

- اگر موهای ظریفی دارید، کلید کشویی [شماره ۶] را به موقعیت ۱ بکشید.
- اگر موهای پرپشتی دارید، کلید کشویی [شماره ۶] بر روی موقعیت ۲ قرار دهید.
- برس حالت دهنده [شماره ۳] را روی نوک مو در بخشی از موها که جدا کرده اید قرار دهید.
- دکمه چرخش را در فشار نگه دارید تا پایین موها به صورت دلخواه لوله‌ای شود.
- این وضعیت را تقریباً ۲۰ ثانیه نگه دارید.
- پس از ۲۰ ثانیه، کلید کشویی [شماره ۶] را در موقعیت  قرار دهید تا فر مو ثابت شود.
- برای باز کردن موها، از دکمه چرخش در جهت مخالف استفاده کنید.
- مراحل ۱ تا ۶ را برای فر کردن بقیه موهای خود تکرار کنید.



#### برس زدن به سمت داخل

- از برس حالت دهنده [شماره ۳] استفاده کنید.
- اگر موهای ظریفی دارید، کلید کشویی [شماره ۶] را به موقعیت ۱ بکشید.
- اگر موهای پرپشتی دارید، کلید کشویی [شماره ۶] بر روی موقعیت ۲ قرار دهید.
- برس حالت دهنده [شماره ۳] را روی نوک مو در بخشی از موها که جدا کرده اید قرار دهید.
- دکمه چرخش را در فشار نگه دارید تا پایین موها به صورت دلخواه لوله‌ای شود.
- این وضعیت را تقریباً ۲۰ ثانیه نگه دارید.
- پس از ۲۰ ثانیه، کلید کشویی [شماره ۶] را در موقعیت  قرار دهید تا فر مو ثابت شود.
- برای باز کردن موها، از دکمه چرخش در جهت مخالف استفاده کنید.
- مراحل ۱ تا ۶ را برای فر کردن بقیه موهای خود تکرار کنید.



### توجه:

✓ اگر هنگام کار با دستگاه موهایتان در برس گره خورد، سشوار را خاموش کرده و با دقت موها را از برس جدا کنید.

### ۸- نگهداری و تعمیرات

#### تمیز کردن

#### مهم:

- همیشه قبل از تمیز کردن دستگاه، دوشاخه را از پریز برق بیرون آورید. خطر برق گرفتگی!
- توجه کنید که آب وارد دستگاه نشود! خطر برق گرفتگی!
- دستگاه را با مایعات قابل اشتعال بالا تمیز نکنید! خطر آتش سوزی!

#### توجه:

- دستگاه شما نیاز به تعمیرات و نگهداری خاصی ندارد.
- دستگاه را از گرد و غبار، خاک و رطوبت محافظت کنید.
- دستگاه را برای شستشو در ماشین ظرفشویی قرار ندهید.

- از محصولات تمیزکننده سخت، ساینده یا خورنده یا برسهای زبر استفاده نکنید.
- سشوار برسی و متعلقات آن را با یک پارچه نرم مرطوب شده با آب گرم تمیز کنید.
- قبل از هر بار استفاده، هر گونه کرک، گرد و غبار یا موی مکیده شده را از خروجی هوا [شماره ۴] و فیلتر ورودی هوا [شماره ۸] با استفاده از یک برس با اندازه مناسب جدا کنید.
- اگر برس فرکننده [شماره ۲] و برس حالت دهنده [شماره ۳] بسیار کثیف هستند، آن را از دستگاه خارج کرده و به طور کامل زیر آب جاری بشویید.
- پس از تمیز کردن، برس فرکننده [شماره ۲] و برس حالت دهنده [شماره ۳] را با دقت خشک کنید!
- تا زمانی که برسها کاملاً خشک نشده اند، از آنها استفاده نکنید.

#### ۹- دور انداختن دستگاه خراب یا مستعمل

به دلایل زیست محیطی از دور انداختن دستگاه مستعمل در زباله خانگی خودداری کنید. دستگاه مستعمل را به مکانهای مخصوص جمع آوری یا بازیافت منطقه زندگی خود تحویل دهید. دستگاه را مطابق با دستورالعمل EC - WEEE (ضایعات تجهیزات الکتریکی و الکترونیکی) دور بیندازید. در صورت نیاز با مقامات محلی مسئول دفع زباله تماس بگیرید.



#### ۱۰- مشخصات فنی

مدل	HT 80
وزن	دسته: ۴۱۶ گرم، برس حالت دهنده: ۷۸ گرم، برس فرکننده: ۹۳ گرم
ولتاژ	220-240 V~, 50/60 Hz
مصرف برق	۸۰۰-۱۰۰۰ وات
کلاس حفاظت	II
شرایط محیطی	فقط برای داخل ساختمان تایید شده است
محدوده دمای مجاز	-10 to +40 °C

#### ۱۱- گارانتی

این دستگاه شامل ۲ سال گارانتی می باشد.

### شرکت تجهیزات پزشکی آرمین درمان نماینده انحصاری Beurer آلمان



تهران، خیابان کریمخان، خیابان میرزای شیرازی، کوچه ۱۳، شماره ۳۴

کدپستی: ۱۵۸۵۷۷۳۱۴۵      تلفن: ۶ - ۸۸۳۲۶۶۴۴

خدمات پس از فروش: ۸۸۸۶۴۸۱۰ - ۸۸۸۶۴۸۷۲